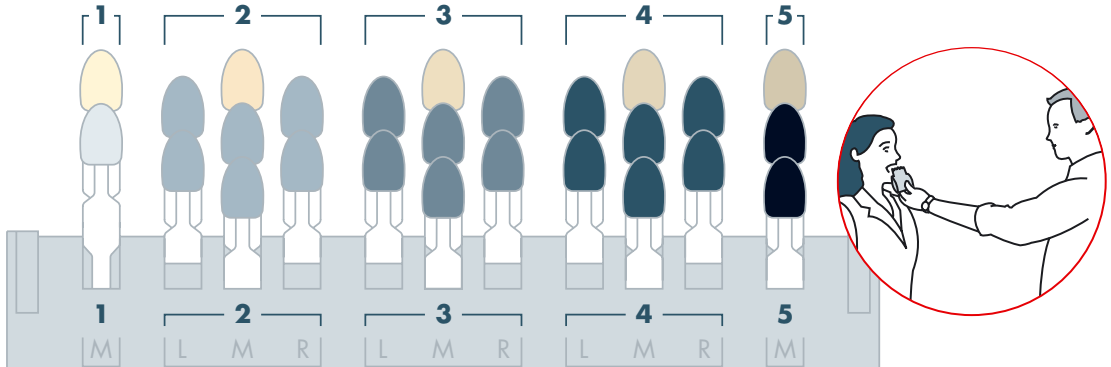


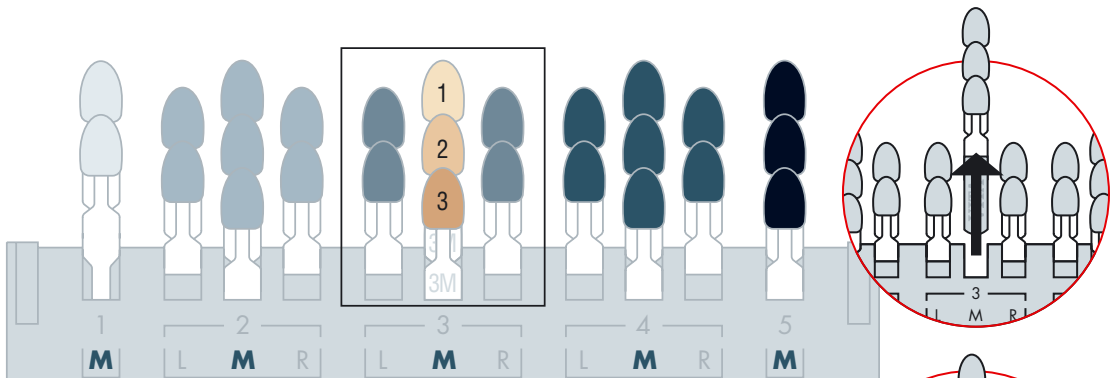
El SISTEMA VITA 3D-MASTER®, único en su género, permite determinar y reproducir de manera sistemática todos los colores de dientes naturales.

Ejemplo de uso del VITA Toothguide 3D-MASTER®



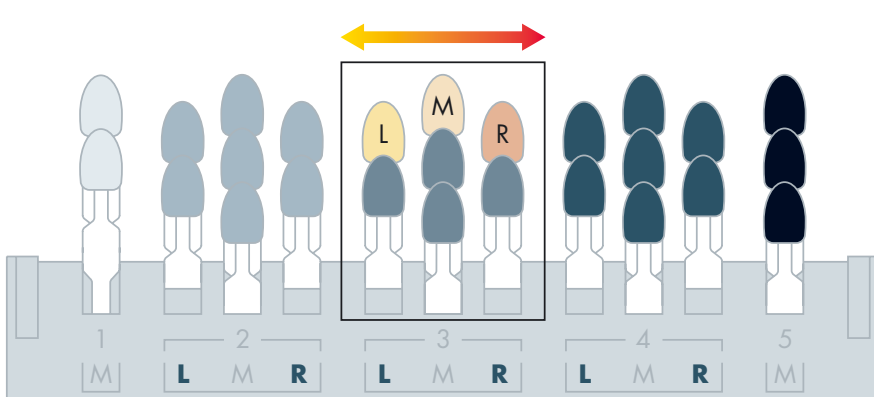
1 Definir la claridad

- Sostener el Toothguide junto a la boca abierta y a un brazo de distancia (ver figura a la derecha)
- Elegir el grupo 1, 2, 3, 4 o 5
- Seleccionar el grupo empezando con el grupo más oscuro



2 Seleccionar la intensidad del color

- Después de encontrar el grado de claridad, tome el abanico del grupo M (tonalidad media) y ábralo lateralmente para definir la intensidad del color
- Seleccionar una de las tres muestras de colores



3 Fijar la tonalidad

- Comprobar si el diente natural es más rojizo o más amarillento que la muestra de color seleccionada.

Para información más detallada, consulte el reverso.

Definición de valores intermedios

Para aumentar aún más la precisión de la definición del color, pueden indicarse, si fuera preciso, valores intermedios de los niveles de claridad, de intensidad del color.

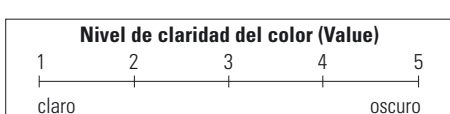
p.ej. 2.5M2 como valor intermedio entre los niveles de claridad 2M2 y 3M2
o 3M1.5 como valor intermedio entre las intensidades 3M1 y 3M2.

Los valores intermedios pueden anotarse también en el esquema de indicación de colores.

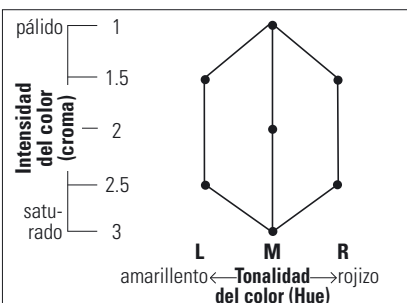
Esquema de indicación de colores

(bloque, ref. 914 Sp)

Primer paso



2º y 3º paso





Todas las muestras de color de un mismo grado de claridad (1–5) poseen el mismo valor de claridad (véase la imagen en blanco y negro). Las diferencias existentes en un grado de claridad se deben exclusivamente a la intensidad del color y a la tonalidad, las cuales se definirán en los pasos **2 y 3**.

El paso **1** sólo consiste en definir el **valor de claridad** correcto, es decir, no hay que definir un diente muestra de color (1 de 26), sino un grado de claridad (1 de 5).

Todas las muestras del grupo M tienen la misma tonalidad y la misma claridad, y sólo se diferencian en la **intensidad del color**.

Factores que hay que considerar a la hora de la toma del color:

- La definición del color debería realizarse antes de la preparación ya que después el color del diente presenta un efecto demasiado blanquecino debido a la deshidrogenación.
- Si es posible, comparar y definir los colores con luz natural difusa o con iluminación normalizada similar a la natural (por ejemplo, con OSRAM LUMILUX® DELUXE daylight 12-950) y no bajo lámparas de operación.
- Realizar la selección con rapidez y respetar siempre la primera decisión ya que los ojos se fatigan a los 5-7 segundos.
- El conjunto del entorno debe ser discreto. No podrá haber pintalabios, ni gafas de cristales matizados, ni ropa de colores chillones (esta último puede cubrirse con una capa de color gris).

Consejos de higiene y limpieza:

El plástico utilizado para la fabricación de la guía VITA Toothguide 3D-MASTER® es un material de alta calidad, resistente a variaciones de temperaturas y fácil de limpiar. La guía completa puede someterse a la esterilización en autoclave a una temperatura máxima de 140°C.

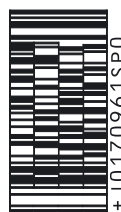
Desinfección:

Se puede desinfectar la superficie de la guía VITA 3D-MASTER®. Desinfectantes que contengan fenol o grupos de fenilfenol, igual que methylethylcetone, dañan la guía de Colores (Toothguide).

Nota:

Las piezas de plástico de la guía VITA Toothguide 3D-MASTER® no son resistentes a los monómeros ni a la radiación ultravioleta. Por este motivo, la guía debe protegerse de la luz solar directa.

US 5498157 A · AU 659964 B2 · EP 0591958 B1



VITA

VITA Zahnfabrik H. Rauter GmbH & Co. KG
 Postfach 1338 · D-79704 Bad Säckingen · Alemania
 Tel. +49/7761/562-222 · Fax +49/7761/562-446
 www.vita-zahnfabrik.com · info@vita-zahnfabrik.com